

A már bevált rendszer mostantól új területen bizonyít!

Kültéri lábazatok tökéletes felújítása!



www.premix.cz



Egyszerű kivitelezés, hosszú élettartam!

A fal előkészítése

A fal előkészítése nagyon fontos az egyenletes, és a levegő áramlását biztosító légrés kialakításához. Az eljárás mindig a felújítandó falfelület állapotától függ. A legtöbb esetben előbb el kell távolítani a megrepedezett és sérült régi vakolatot, a falat meg kell tisztítani, és a téglák közti hézagot 10 – 15 mm mélyen ki kell kaparni (1. kép). Ez alól csak az egybefüggő, és megfelelő tapadású cementvakolat a kivétel, amelyet az alapfalon lehet hagyni (2. kép).

A fal állapotától – a falazóelemek valamint a vakolat hordozóképességétől és a fal egyenletlenségétől – függően vagy csak a hézagok kitöltését, vagy az egész felület kiegyenlítő vakolását kell elvégezni. Erre a célra a Z-SAN 30 elnevezésű, erősen porózus szerkezetű (kis diffúziós ellenállású) vakolatot kell használni. A fal hézagainak kitöltése mindenképp szükséges, mert a hézagokból kieső (kimorzsoló-dó) anyag eltömítené a dombornyomott lemez és a fal közti légrést, valamint az alsó szellőzősín nyílásait. Az egész felület Z-SAN 30 vakolattal történő beszórása esetén, a vakolatot elég durván elsimítani. Ezzel minőségi alapot hozunk létre a dombornyomott lemez alkalmazásához.

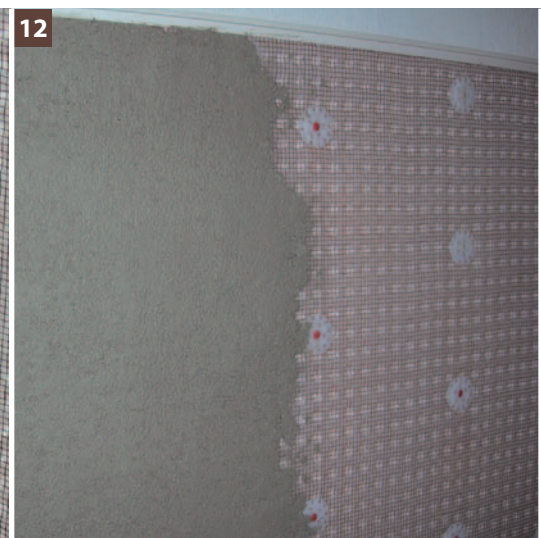
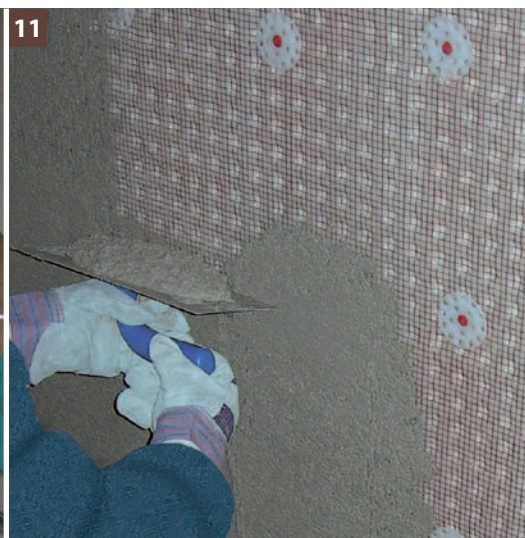
A DELTA®-PT dombornyomott lemez rögzítése

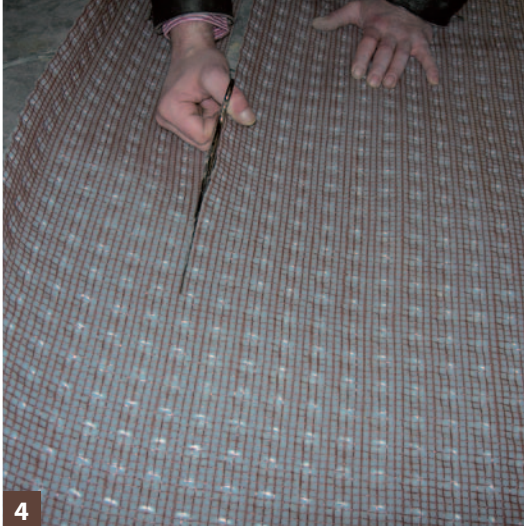
A vakolathordó hálóval ellátott DELTA®-PT dombornyomott lemezt 2 x 20 m-es tekercsekben szállítjuk. A fóliát a felerősítés előtt éles késsel, vagy ollóval méretre kell vágni (4. kép).

A rendszerhez tartozó, 2 m hosszú szellőzősínt, a DELTA®-PT PROFILT közvetlenül a padló, vagy a kültéri talaj fölé, valamint a mennyezet alá, vagy a vakolandó terület felső vonalának a lezáró elemeként kell felerősíteni. A szellőztető sínprofil alulra és felülre is használható. A szellőzősínt az alapfal tulajdonságainak megfelelő hagyományos tiplikkel és facsavarokkal kell a falhoz rögzíteni, legfeljebb 30 cm-es távolságokban (3. kép).

A DELTA®-PT profilon található nyílások a levegő áramlását szolgálják, ezért azoknak a befejezés után is szabadon kell maradniuk!

A lemezeket a hálómentes résznél, kb. 20 cm-es átlapolással kell egymáshoz csatlakoztatni (5. kép), és kb. 30 cm-es osztásközt tartva, műanyag beütő tányérdübelek (pl. EJOT), vagy beton belövőszegek (pl. DELTA® alátétes belövőszeg) segítségével kell hullámmentesen a falra, a sínek közé felerősíteni (6 – 9. kép).





Amennyiben a vakolt felületre később kerámia falburkolat kerül, akkor a dübelek számát meg kell kétszerezni.

A dombornyomott lemezt az éléknél, sarkoknál és ívekben nem szabad illeszteni.

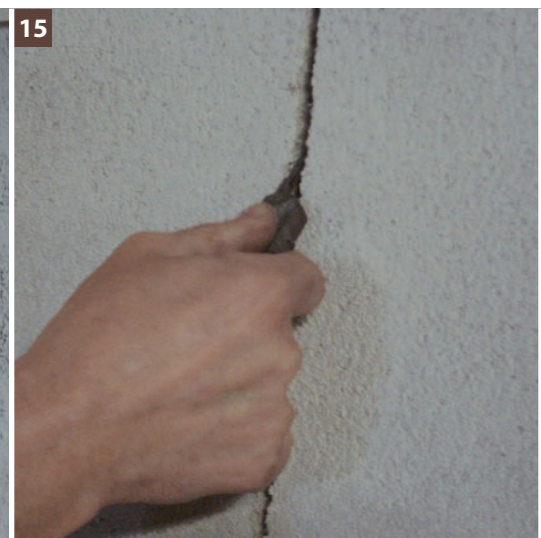
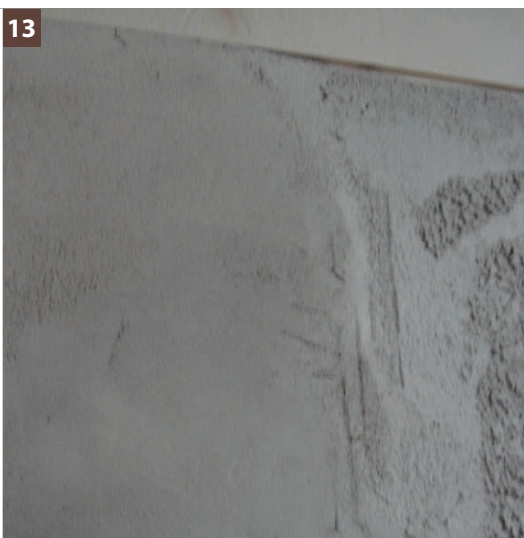
A rendszerrel a fal szellőztetését kisebb falnedvesség esetén, vagy ha a légtérben légkondicionáló készülék is van, akkor a helyiségen belüli levegő cirkulálásával (levegő beszívása és kifúvása egy légtérben), vagy kifelé történő szellőztetéssel (az épület szellőztető rendszerére, vagy a kéményre való csatlakoztatással) lehet megoldani; továbbá a rendszer a padlószellőztetéssel is kombinálható.

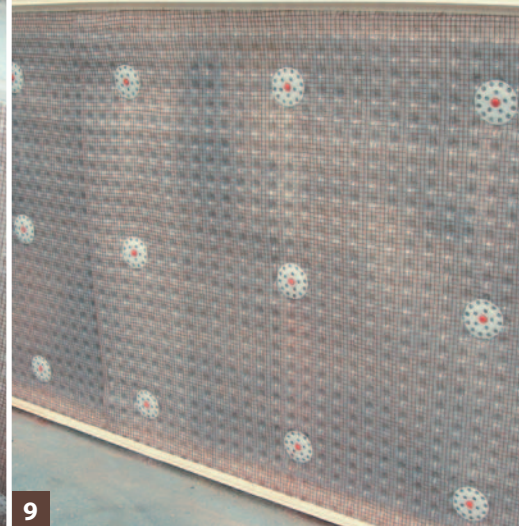
A vakolat nem kerülhet közvetlen kapcsolatba a nedves fallal. A fólia perforációit (például rossz helyen történt fúrás miatt) DELTA®-THAN bitumen-kaucsuk tömítőanyaggal javasoljuk kitölteni. Az áttöréseket és nyílásokat (csövek, konnektorok, kapcsolók stb.) DELTA®-FLEX-BAND ragasztószalaggal kell tömíteni, amely benedvesítés után vakolható is.

A FASO LM könnyített vakolat alkalmazása

A szárazhabarcsot (20 kg-os zsák) kb. 4,5 – 5 liter vízzel alaposan össze kell keverni (10. kép). Két perc állás után a habarcsot ismét átkeverjük. A keveréshez hagyományos keverőgépet, vagy elektromos kéziszerszámba fogott keverőszárat lehet használni. A vakolatot két rétegben kell felhordani. Az első lépésben a habarcsot acél simítóvassal a hálón keresztül bele kell nyomni a domborulatokba, majd a hálót lefedve kb. 3 – 5 mm-es vakolatréteget kell létrehozni (11. és 12. kép).

Ezt a réteget nem kell kisimítani, előnyösebb a durva felület. A száradási feltételek függvényében (meleg, légáramlat stb.) 2 – 5 nap elteltével kell a második réteget, szintén acél simítóvassal felhordani. Sík felület létrehozását vakolóléccel lehet biztosítani. A második vakolatréteg végleges vastagságát a műanyag szellőzősín külső éle határozza meg. A FASO LM vakolatot a felhordás után körkörös mozdulattal elsimítjuk.





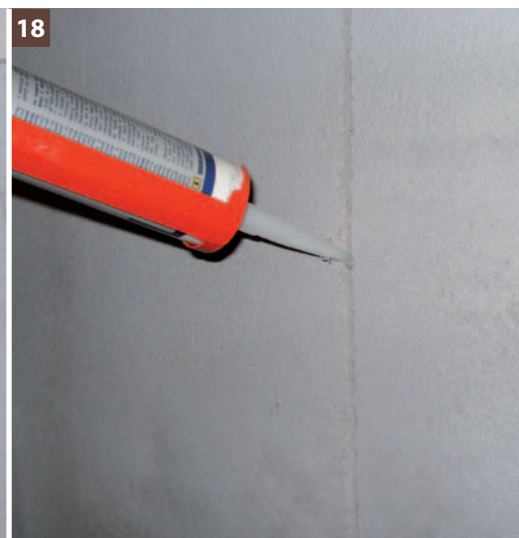
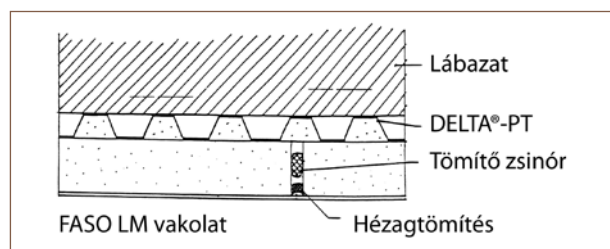
Végleges felületkialakítás és dilatációs hézagok

A FASO LM vakolatra felső réteggként még finomszemcsés (szemcseméret 0,5 mm) FASO 105E rendszervakolatot lehet hagyományos eljárással felhordani, ez a réteg filccel simítható. A rendszer megfelelő működéséhez a vakolatba függőleges dilatációs hézagokat kell vágni, vagy a száradó vakolat bekarcolásával, vagy a megkötött vakolat bevágásával (felhordás után 2 – 3 nappal). A bevágáshoz megfelelő típusú vágótárcsát kell alkalmazni, és ügyelni kell arra, hogy a fólia ne sérüljön meg. A dilatációs hézagok lábazatok esetén 1,5 – 2 m, egyéb esetekben 3 m (például pincékben, szuterénokban) távolságra legyenek egymástól. Abban az esetben, ha felső réteg felvitelére a FASO LM vakolatréteg felhordása után rövid időn belül nem kerül sor (2 – 3 napon belül), akkor a dilatációs hézagok bevágását ezen a vakolatrétegen kell végrehajtani.

Amennyiben a vakolatra kerámia falburkolat kerül, akkor a FASO LM vakolatra nem kell a felső vakolatréteget felhordani, arra a csempe hagyományos eljárással, flexibilis ragasztóanyag használatával közvetlenül felragasztható.

A bevágással (vagy bekarcolással) létrehozott dilatációs hézagokat az időjárás viszontagságainak ellenálló és rugalmas, poliuretán tömítőanyaggal kell kitölteni (18. kép). A falfelület a vakolatokra közvetlenül felhordható hagyományos festékekkel festhető.

Az ismereteink és tapasztalataink alapján kifejlesztett fenti falfelújító eljárás betartása esetén a falfelület hosszú időn keresztül hajszálrepedés mentes lesz. Amennyiben azonban a felületen kisebb mennyiségű hajszálrepedés keletkezik, ez nincs hatással a szellőztető rendszer hatékonyságára, ezért a hajszálrepedéseket nem kezeljük hibaként.



DELTA®-PT dombornyomott lemez PREMIX FASO LM vakolattal:

**innovatív, külső lábazat és támfal
felújító rendszer.**



Tönkrement lábazatok: Közép-Európában nagyon sok házat és épületet elcsúfít a nedvesség és a fagyok által tönkretett lábazat. A háztulajdonosoknak ez sok kellemetlenségeket okoz, mivel az összehatás azt az érzetet kelti az emberekben, hogy az egész házra ráférne egy alapos felújítás. A lábazatok és támfalak napjainkig alkalmazott felújításai (például felújító vakolatok alkalmazásával), gyakran a rosszul megválasztott anyagok és eljárások miatt, csak rövid távú megoldást jelentettek: a javítás után hamarosan leválják a vakolatfesték, és megkezdődik a vakolat kimerzolódása.

Egyszerű megoldás, és a lábazat úgy néz ki, mintha új lenne: a DELTA®-PT dombornyomott lemez és a PREMIX FASO LM vakolat kombinációja ideális rendszermegoldást kínál a támfalak és lábazatok hosszú távú és minőségi felújításához. A sérült és nedves falakból a DELTA®-PT és a PREMIX FASO LM termékek száraz és szép falakat varázsolnak. És végül a legfontosabb: hosszú élettartamú megoldás, kedvező áron!

Az előnyök magukért beszélnek:

- gyors faljavítás, minőségi kivitel,
- nincs homlokzati festékleválás és sókiválás, mint az egyéb felújító eljárásoknál,
- a felületen nincs, vagy csak minimális a hajszálrepedések száma,
- a vakolatba nem kell üvegszövetet tenni.

Gyors. Megbízható. Tiszta.



DELTA®-PT

Műszaki adatok:

Anyag	Speciális, nagy tömörségű polietilén fólia, és HDPE vakolathordó háló.
Felhasználás	Függőleges alkalmazás, pincékben, lábazatoknál, támfalaknál, szilárd alap gipsz- és mészcement vakolatok, vagy gipszkarton lapok, vagy lőtt beton részére.
Nyomószilárdság	kb. 70 kN/m ²
Húzószilárdság	kb. 400 N/5 cm
Légmennyiség a domborulatok között	kb. 5,5 l/m ²
Súly	kb. 530 g/m ²
Dombornyomás magassága	kb. 8 mm
Átlapolási sáv	kb. 20 cm
Tekercsméret	20 m x 2 m
Anyagszükséglet	DELTA®-PT profil kb. 1 mx

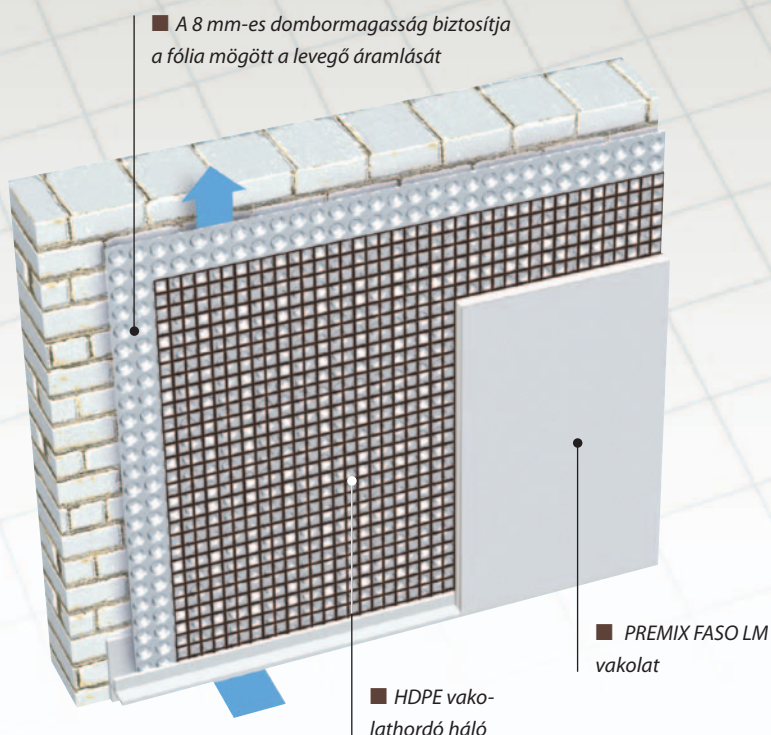
PREMIX FASO LM

Műszaki adatok:

Anyag	Cementalapú szárazhabarcs keverék, könnyített adalékanyagokkal.
Térfogattömeg	1100 – 1150 kg/m ³
Nyomószilárdság	min. 3,0 MPa (az EN 1015-11 szerint)
Húzószilárdság	min. 1,0 MPa (az EN 1015-11 szerint)
Tűzállóság	A1 osztály (nem éghető)
Hővezető képesség	0,45 W/m · K
Felhasználhatóság	Kül- és beltéren
Tanúsítvány	CE az EN 998-1:2003 szerint

A rendszer egyes elemei

Elem	Leírás	Anyagszükséglet 1 m ² -hez
DELTA®-PT (Dörken Kft.)	Dombornyomott lemez, vakolathordó hálóval 8 mm mély dombornyomatok	kb. 1,15 m ²
Z-SAN 30 (Premix s.r.o.)	Pórusos cementalapú kiegyenlítő vakolat (kis diffúziós ellenállású)	13 kg/1 cm vastagsághoz
FASO LM (Premix s.r.o.)	Könnyített vakolat	kb. 20 kg
FASO 105E (Premix s.r.o.)	Felső vakolat	kb. 2,5 kg
DELTA®-PT PROFIL (Dörken Kft.)	Szellőzősín	1 m a padlónál, 1 m a vakolat felső szélénél
IDK tányérdübel, 8/60/75 (EJOT Hungaria Kft.)	A lemez falhoz erősítéséhez	15 db



www.dorcken.cz



www.premix.cz